

# PROTERR2A

Explorer les relations Terre, Territoire, Astres  
sur le territoire du Géoparc de Haute-Provence  
CARNET D'IMAGES ET DE RÉCITS



*A celui qui m'a initié à la marche sur les sentiers des vallées du Bès et de la Bléone, à la contemplation des paysages et des cailloux, à l'observation des étoiles, tout simplement, depuis un banc.*

*J'espère que son étoile reliera un jour ciel, terre et territoire de Digne-les-Bains faisant point d'une constellation et projet de valorisation patrimoniale pour le Géoparc de Haute-Provence.*





**Emmanuel ROUX**  
Pacte, Laboratoire des sciences sociales  
Institut d'Urbanisme et de Géographie Alpine  
Université Grenoble Alpes

Co-réalisation  
**Mathieu ESTERNI**  
I-TEM Consultant



Janvier 2024



PENSER  
LES TRANSITIONS  
EN MONTAGNE



Laboratoire de sciences sociales



GÉOPARC  
DE HAUTE  
PROVENCE



Coopérations

★  
**PROTERR2A**  
Carnet d'images et de récits

PROTERR2A est l'acronyme d'un projet de recherche original intitulé « PProjet d'Observations des relations Terre, Territoire, Astres sur le territoire du Géoparc de Haute-Provence ».

Ce projet est issu d'un échange entre deux enseignants-chercheurs de l'Institut d'Urbanisme et de Géographie Alpine de l'Université de Grenoble Alpes, Emmanuel Roux et Pierre-Olivier Garcia, et Jean Simon Pagès, directeur du Géoparc de Haute-Provence. La conversation portait notamment sur la difficulté, voire le défi, de représenter sur le territoire, le temps long de l'évolution de la terre, tout comme celui de l'évolution de l'univers. De cette discussion est née l'idée de conduire une réflexion exploratoire et partenariale, développée dans le cadre du Labex ITTEM (Innovations et Transitions territoriales en Montagne) questionnant donc les liens entre la terre, le territoire et les astres.

La terre fait référence au temps long et aux formations géologiques, aux strates, aux traces de vies anciennes fossilisées qui forment l'extraordinaire richesse du géopatrimoine du Géoparc de Haute-Provence.

Le territoire est celui des hommes et des femmes qui ont façonné les paysages, et qui par leur engagement, leurs pratiques participent à la préservation et à la valorisation des patrimoines,

Les astres évoquent également le temps long ainsi que la pureté du ciel de Haute-Provence que Pierre Gassendi observait depuis le rocher de Tanaron dans la vallée du Bès.

Le territoire du Géoparc de Haute-Provence, par ses pratiques culturelles, son histoire, ses acteurs et leurs activités, est effectivement marqué par les relations fortes aux strates et aux compositions géologiques, aux ammonites, aux pentacrines et aux astres. Et pourtant ces acteurs, ces lieux et ces pratiques sont composites, voire confidentiels, et ne constituent pas encore à ce jour, un axe affirmé de projet territorial partagé autour du triptyque Terre – Territoire – Astres.

Aussi, cette réflexion propose par l'observation, une mobilisation scientifique, institutionnelle, socio-culturelle autour d'un « géo-astro patrimoine » interrogeant la place de l'humain dans l'univers et l'inscription des humains dans le temps long. Ce projet impliquant acteurs scientifiques, socio-professionnels, étudiants explore les formes de représentations, de médiations et de valorisation patrimoniale susceptibles de rendre compte des rapports entre terre, territoire et astres, ou entre terre-homme-univers. Cette idée forte de liens, d'homologie temporelle et de mise en correspondance d'entités géologiques, territoriales et astrales ouvre pour le Géoparc de Haute-Provence des perspectives

d'enrichissement de son projet partenarial de développement durable.

Ce carnet d'images et de récits est un témoignage d'un dialogue interdisciplinaire, de paysages et de lieux observés de façon partagée, ainsi que d'échanges avec des acteurs engagés du territoire. PROTERR2A a privilégié l'observation et la rencontre, mais également la créativité. En effet, pour rendre compte de possibles représentations des liens entre Terre, Territoire, Astres, un atelier de projet convoquant observation et création a été conduit avec des étudiants de l'Institut d'Urbanisme et de Géographie Alpine de Grenoble. Organisé durant une semaine en résidence à La Robine-sur-Galabre, le travail accompli a donné lieu à une présentation publique d'expressions et de récits possibles de valorisation des relations terre, territoire, astres sur le territoire du Géoparc de Haute-Provence. C'est aussi de cette audace créative et de ce temps partagé avec les acteurs du territoire dont ce document rend compte.

Gageons que ces temps d'échanges et de partages de ce projet puissent inspirer demain celui du Géoparc de Haute-Provence !

Emmanuel Roux, 2024.





| *Saint Geniez de  
Dromon*

Protterr2a se veut être une démarche exploratoire visant à observer, à imaginer et à rendre compte de liens existants entre la terre, le territoire et les astres sur et pour le Géoparc de Haute-Provence.

Ce projet impliquant chercheurs, acteurs locaux et étudiants fait l'objet d'une courte vidéo de présentation qui exprime, sur fond de quelques paysages remarquables du Géoparc de Haute-Provence, l'intention et l'esprit de cette recherche impliquée et partenariale.

Ce document vidéo est proposé en accès libre à l'ensemble des publics, qu'ils soient scientifiques ou étudiants, acteurs institutionnels, professionnels ou associatifs des territoires, habitants ou citoyens intéressés par la valorisation des patrimoines du Géoparc de Haute-Provence.

Co-réalisation vidéo  
**Emmanuel ROUX, Lucas LAPORTE**  
Décembre 2023

Images et montage vidéo  
**Lucas LAPORTE**  
Reikone - Production Audiovisuelle

[Accédez à la vidéo  
PROTERR2A](#)







# PROTERR2A

PROJET D'OBSERVATIONS DES RELATIONS  
TERRE-TERRITOIRE-ASTRES SUR LE  
GÉOPARC DE HAUTE-PROVENCE







RENCONTRER  
EXPLORER

« *Les pieds sur terre, la tête dans les étoiles* » : telle était notre intention pour explorer les relations entre la terre, le territoire et les astres sur le territoire du Géoparc de Haute-Provence.

Trois chercheurs impliqués dans PROTERR2A – Pierre-Olivier Garcia, Emmanuel Roux, Fabien Hobléa - ont fait le choix de l'immersion sur le terrain et de la rencontre avec des acteurs en charge de la préservation, de la valorisation, de la médiation autour du patrimoine géologique, naturel, culturel du territoire.

La consigne auprès des acteurs du territoire pour documenter notre recherche était simple : « *retrouvons-nous là où vous le souhaitez, observons ensemble et/ou échangeons sur votre expérience de la terre, du territoire et/ou des étoiles* ».



*Myette Guiomar: chargée de mission scientifique  
Réserve Naturelle Nationale Géologique de Haute-Provence.*







Col de l'Hysope



*Pentacrines ou Etoiles de Saint-Vincent*







*Site panoramique de Lèbre, Authon.  
Fabien Hobléa, Pierre-Olivier Garcia, Myette Guiomar*

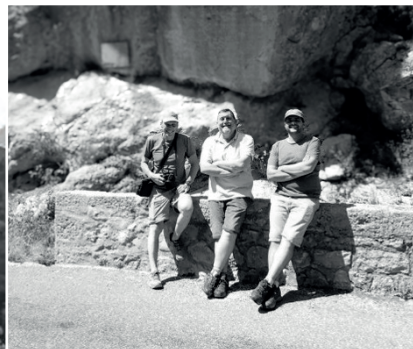


*Saint-Geniez-sur-Dromon*









*Site de la « Pierre écrite »,  
Saint-Geniez-sur-Dromon.  
Fabien Hobléa, Emmanuel  
Roux, Pierre-Olivier Garcia.*







*Site de la « Dalle aux ammonites », Digne-les-Bains.  
Pierre-Olivier Garcia, Fabien Hobléa, Myette Guilomar*









*FALLEN AMMONITEN*







CATHERINE et ALAIN BLOCH  
*Association Arpage, Saint-Geniez-sur-Dromon*



NADINE GOMEZ-PASSAMAR  
*Musées de la ville de Digne-les-Bains, Pôle Ambulo*



JÉRÉMIE SUBIAS  
*resp. Développement  
Touristique, Provence Alpes  
Agglomération*



CHARLES DEBROAS, *président Association des Astronomes Cassendiste* ; EMMANUEL ROUX,  
*enseignant-chercheur* ; JEAN-SIMON PAGES, *directeur du Géoparc de Haute-Provence* ; PIERRE-OLIVIER  
GARCIA, *enseignant-chercheur*.



MARILYNE FERAUD, *Dir. Tempo*



MYETTE BICHAR, *Réserve Nationale Naturelle Géologique de  
Haute-Provence* ; LUCETTE PALOMBA, *Tère adjointe au maire,  
St-Geniez sur Dromon*



*PIERRE-OLIVIER GARCIA, enseignant-chercheur ;  
JACKY COLLIEUX, hôte, géopartenaire.*

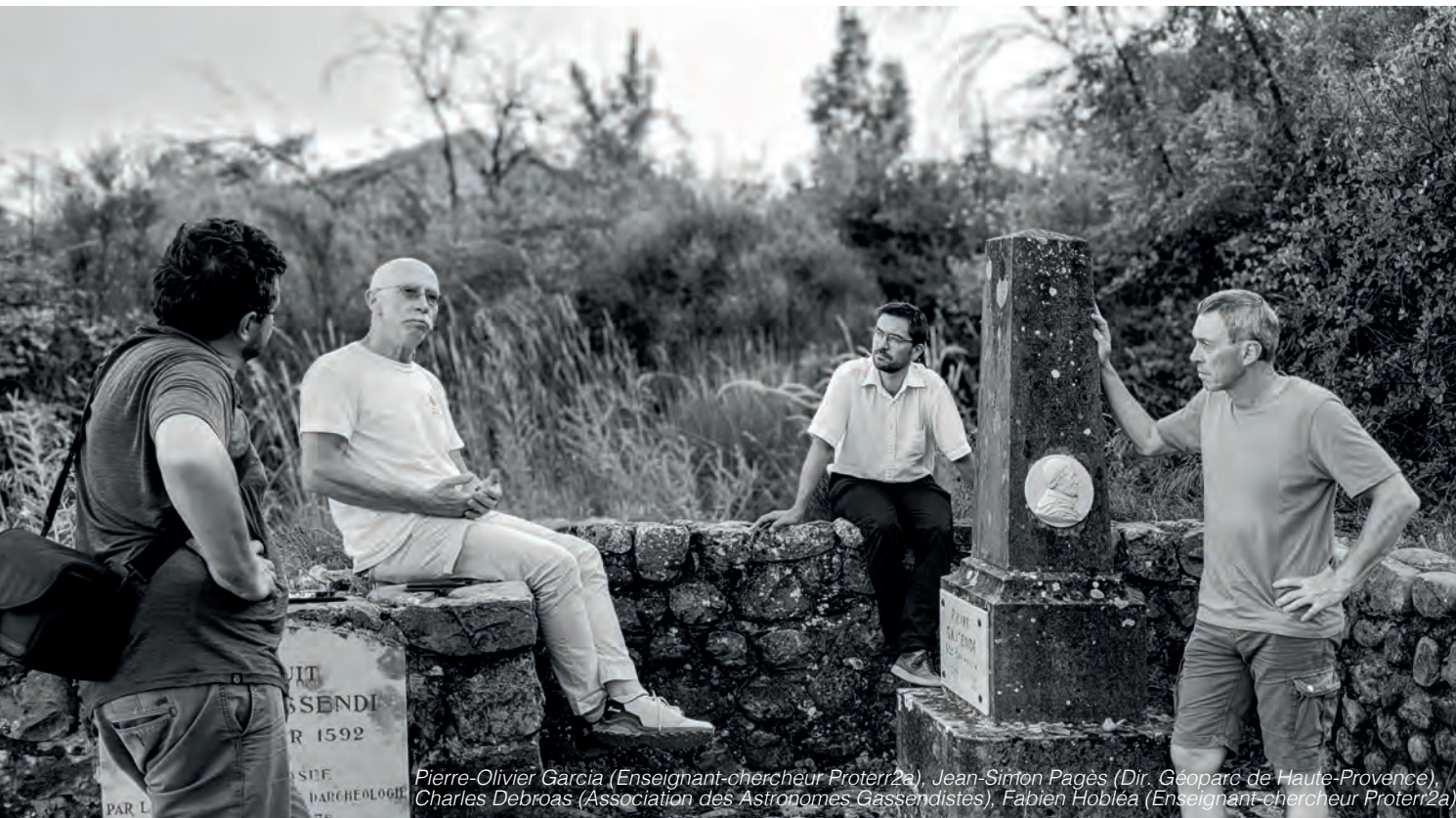


*CHARLES DEBROAS, président Association des Astronomes Gassendiste ;  
PIERRE-OLIVIER GARCIA, enseignant-chercheur ; JEAN-SIMON PAGES,  
directeur du Géoparc de Haute-Provence ; EMMANUEL ROUX, enseignant-  
chercheur.*

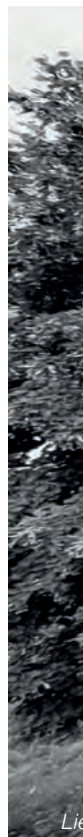


*CHARLES DEBROAS,  
président Association des  
Astronomes Gassendiste.*





*Pierre-Olivier Garcia (Enseignant-chercheur Proterr2a), Jean-Simon Pagès (Dir. Géoparc de Haute-Provence), Charles Debroas (Association des Astronomes Gassendistes), Fabien Hobleà (Enseignant-chercheur Proterr2a)*







*lieu de naissance de Pierre Gassendi, Champtercier, Alpes de Haute-Provence*





*Digne-les-Bains et statue Pierre Gassendi*





*Collections Musée Gassendi, Digne-les-Bains*



OBSE  
COMPR



# RIVER RENDRE



Prolongeant l'exploration et la rencontre, l'observation, la compréhension et les échanges sur le terrain avec des acteurs et des habitants du territoire ont été au cœur du dispositif dénommé « atelier de création ». Organisé sur le territoire du Géoparc de Haute-Provence, en résidence à la Robine-sur-Galabre, cet atelier a impliqué un groupe d'étudiants de l'Institut d'Urbanisme et de Géographie Alpine de l'Université de Grenoble Alpes accompagné

d'un enseignant-chercheur, d'un vidéaste et d'un géographe.

L'objectif : marcher, déambuler, s'acculturer et se nourrir des paysages, des patrimoines, des rencontres avec des acteurs du Géoparc de Haute-Provence afin de formuler ensuite des propositions de valorisation des relations entre la terre, le territoire et les astres.



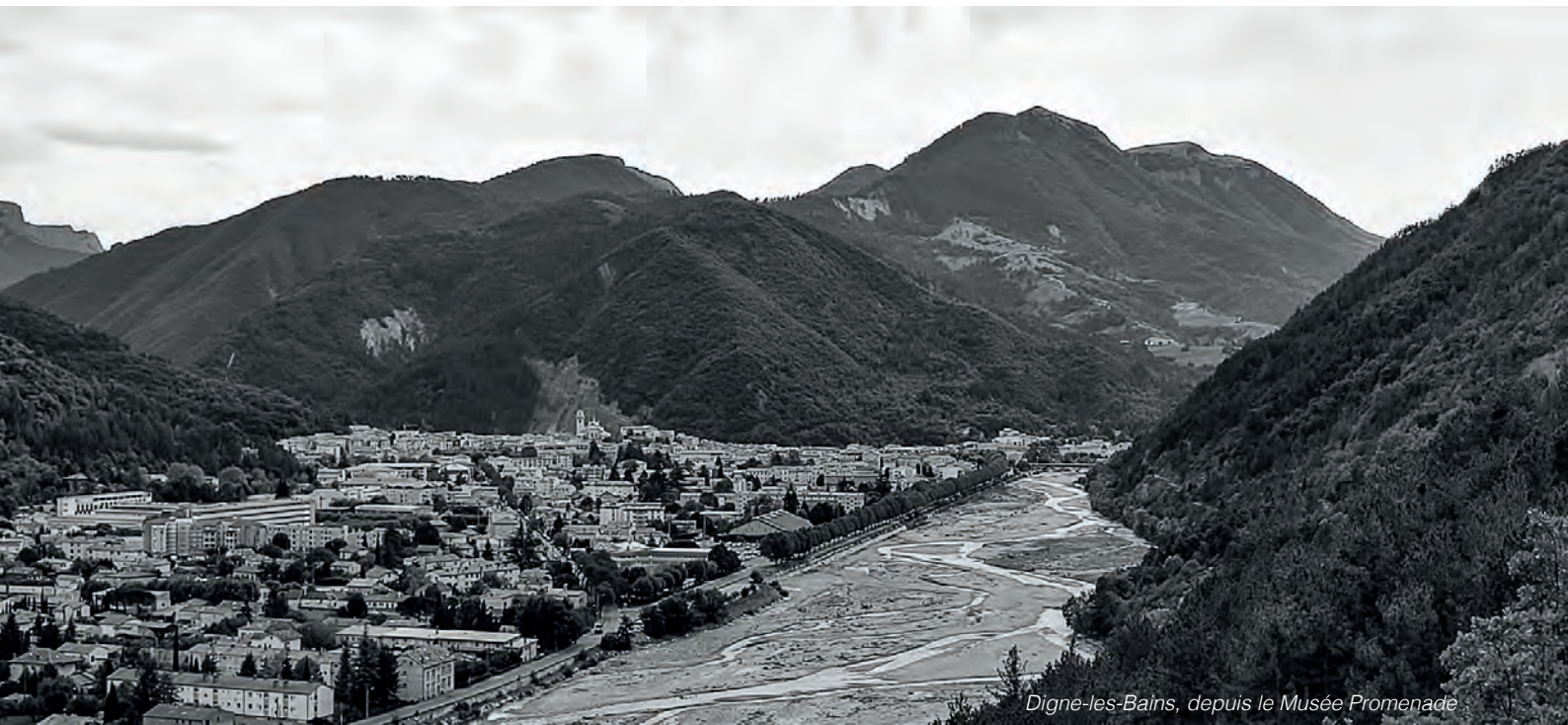


*Rencontre avec Jean-Simon Pagès, Directeur du Musée Promenade et du Géoparc de Haute-Provence, Digne-les-Bains*









*Digne-les-Bains, depuis le Musée Promenade*









*Vallee du Bès*





*Clues du Pérouré, vallée du Bès*





*Velodrome d'Esclagnon et Lame  
de Facibelle Vallée du Bas.*









*Rocher de Tanaron, vallée du Bès*











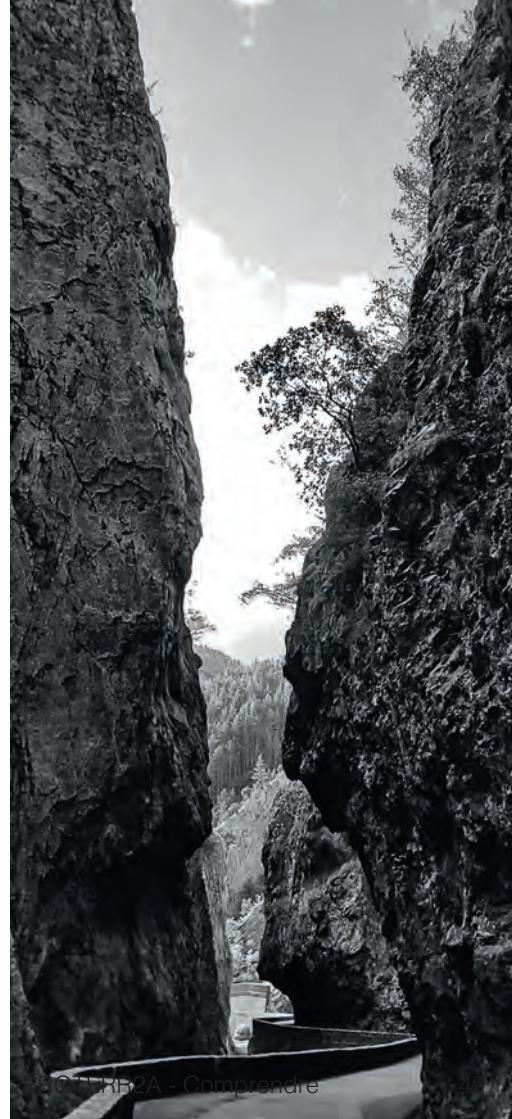
*Clues de Barles*





*Clues de Barles*







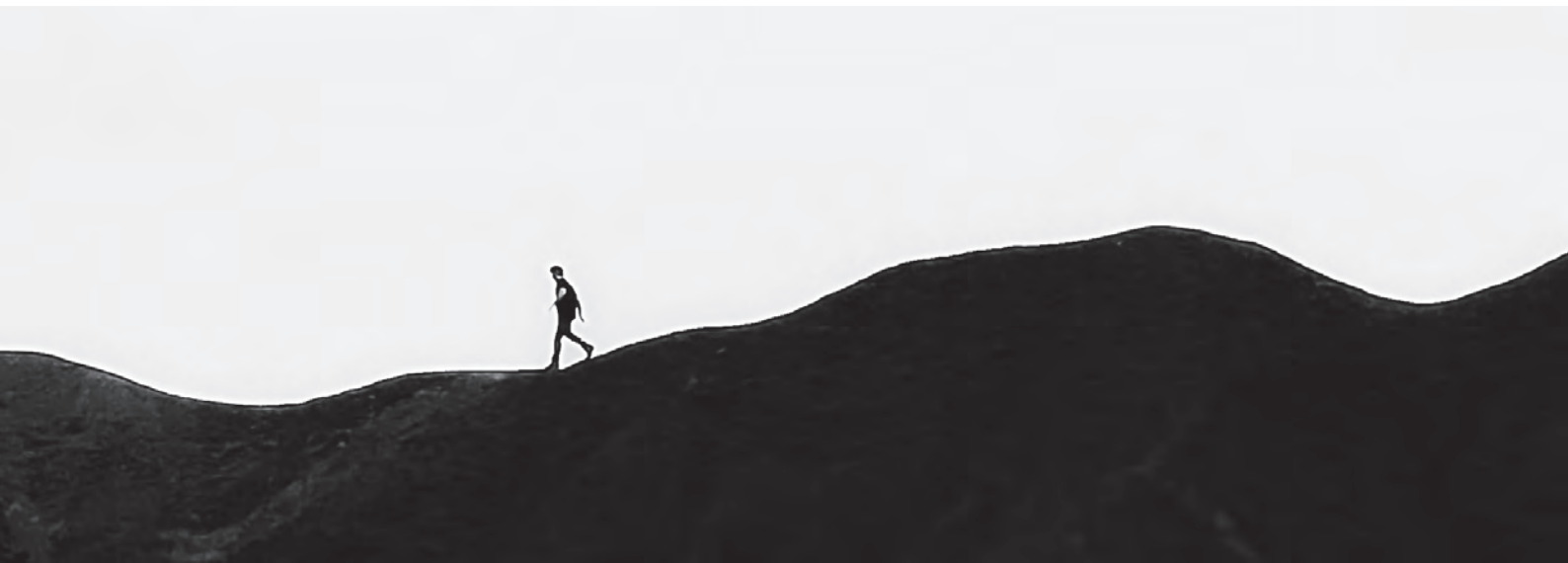


« Terres noires », La Robine-sur-Galabre

















*Parcours des étoiles,  
Digne-les-Bains*









*Etoiles et ammonites  
dans la ville,  
Digne-les-Bains*







*Soirées d'échanges avec  
CHARLES DÉBROAS, Président  
de l'Association des Astronomes  
Gassendistes ; et avec  
FRANÇOISE PUTZ, Présidente de  
l'Association des vallées du Bès.*



**CHARLES DEBROAS**  
ASSOCIATION DES ASTRONOMES GASSENISTES  
LIGNE-LES-BAINS











Se nourrissant de la découverte du territoire et de ses paysages, par l'itinérance, par la marche, par la déambulation mais aussi par les rencontres, les échanges, les récits, « carte blanche » était donnée aux étudiants (et à leurs accompagnants) pour imaginer, penser, concevoir, écrire, figurer, réaliser, élaborer, composer, interpréter les relations entre la terre, le territoire et les astres sur et pour le territoire du Géoparc de Haute-Provence.

Images, vidéo, dessins, cartographie, composition créative, récit, performance narrative, tous les moyens pouvaient être explorés pour envisager concrètement et présenter de possibles valorisations des liens entre terre, territoire et astres sur le territoire du Géoparc de Haute-Provence.





*Residence Atelier de création Proterr2a,  
La Bonine-sur-Galabre*

















# RACCO PARTY



# ONTER AGER







A l'issue d'une semaine en résidence d'un atelier de création se nourrissant de l'observation des paysages, des rencontres, des récits locaux, quatre expressions des relations Terre, Territoire, Astres sur le territoire du Géoparc de Haute-Provence ont été présentés lors d'une manifestation et d'un temps d'échange public partagé.

Toutes s'inscrivent dans l'idée de constellations propices à imaginer autant de figures, de tracées, de références au territoire du Géoparc de Haute-Provence et proposant des itinéraires, des sites géo-astro-patrimoniaux, des récits et des représentations des rapports entre la Terre, le Territoire et les Astres.

L'expression créative « Les pieds dans les étoiles » propose une vidéo et le récit de l'Univers dans lequel s'inscrit le Géoparc de Haute-Provence et ses perspectives de valorisation patrimoniale sous forme de constellations.

Le projet « Empreintes » propose une valorisation du patrimoine du Géoparc de Haute-Provence à partir de récits convoquant le portrait, l'histoire ou l'expérience de femmes et d'hommes qui ont marqué et tissé des liens singuliers entre terre, territoire et astres.

Le projet « Ammonite, Pierre, Etoile » propose un récit contemporain, mêlant dans un narratif poétique ambiances, lieux, personnages, impressions, expériences invitant à la découverte...

Le projet « Constellation Proterr2a » est le récit de notre démarche se nourrissant de la rencontre des habitants du territoire et (re)dessinant sur une carte des constellations permettant de (re)découvrir autant d'itinéraires, de lieux, récits et géo-astro-patrimoines du Géoparc de Haute-Provence. Cette démarche fait lien entre les propositions créatives de valorisation des relations entre terre, territoire et astres.

Organisée en La Robine-sur-Galabre (20 Octobre 2023), la présentation des travaux de l'atelier de création était placée sous l'égide conjointe de Bernard Teyssier, Président de l'entente intercommunale pour la gestion du Géoparc de Haute-Provence et vice-président de Provence Alpes Agglomération ; Bruno Acciaï, Maire de la Robine-sur-Galabre et vice-président de Provence Alpes Agglomération ; Emmanuel Roux, enseignant-chercheur à l'Institut d'Urbanisme et de Géographie Alpine, Université Grenoble Alpes ; et Jean-Simon Pagès, directeur du Géoparc de Haute-Provence.

Ce temps d'échange a réuni partenaires institutionnels, associatifs, acteurs rencontrés dans le cadre de ce Projet Proterr2a, habitants et habitantes du territoire, tous intéressés par la mise en valeur du patrimoine du territoire du Géoparc de Haute-Provence.











SCHNITZ  
DE  
LUIG

OSPEK

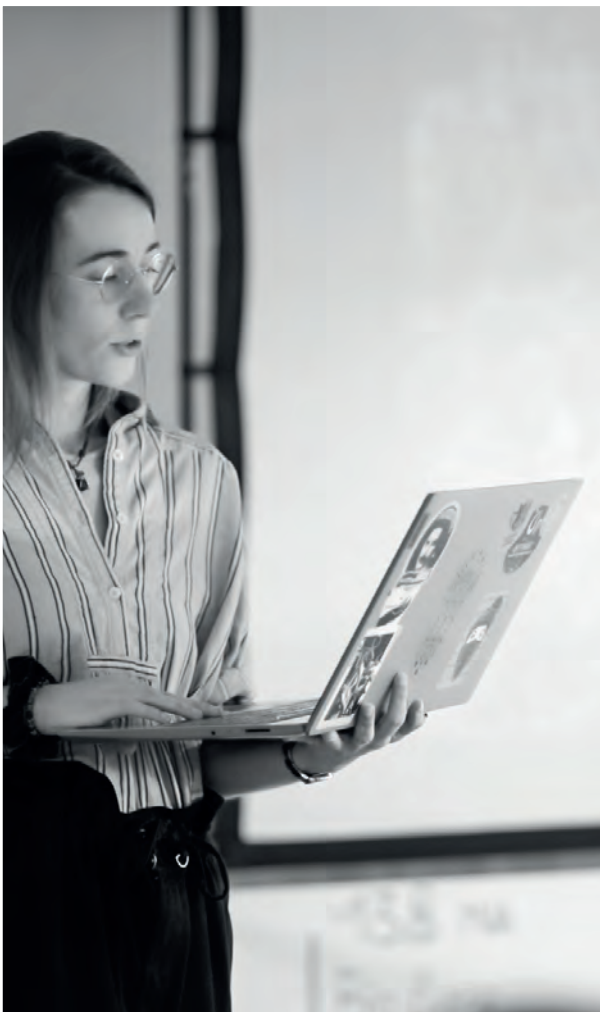


# LES PIEDS DANS LES ÉTOILES

Aurélie DUPIRE  
Gaëtan ROLLAND  
Sonya SCHMIDT









« Le “big bang” est le nom que vous, les humains, avez donné à ma naissance, moi l’Univers. Vous ne savez pas d’où je viens et je n’en sais pas plus que vous. Ce que je sais, c’est que je suis née il y a environ 13,8 milliards d’années. C’est loin, n’est-ce pas ? Vous, si jeune dans mon histoire, êtes incapable d’appréhender un temps si long... Laissez-moi vous raconter.

Au début de mon expansion, apparaissent très rapidement, c’est-à-dire 200 millions d’années après ma naissance, les premières étoiles et les premières galaxies. J’adore les galaxies, ce sont pour moi des objets mystérieux et magnifiques, remplis d’étoiles, de gaz et de poussière interstellaire. J’admire leur lente formation sur des milliards d’années qui se façonnent au gré des collisions. D’ailleurs, j’ai hâte d’observer la collision de votre galaxie, la Voie lactée, avec celle d’Andromède dans 5 milliards d’années. C’est dommage, je me souviens de sa naissance il y a 10 milliard d’années.

Ainsi votre galaxie est déjà aux deux-tiers de sa vie. Ce temps qu’il lui reste, il représente l’âge de votre système solaire et de votre belle étoile, le Soleil, né il y

a environ 4,5 milliards d’années. Parmi les 8 planètes qui gravitent autour de lui, il y a la vôtre, que vous avez nommée Terre. Je suis fasciné par l’évolution de ces formes.

Tiens, prenons ce petit bout là ! Les Alpes qui ont débuté leur périple il y a 30 millions d’années. J’ai passé tellement de temps à les observer, je connais par cœur leurs massifs et leurs sommets. C’est si beau vu de là-haut. Bon, ce n’était pas si facile au début de les situer les uns par rapport aux autres.

Alors j’ai inventé un petit jeu : j’ai tracé des lignes entre les sommets, et de ces lignes apparaissait des formes, qui me rappelait des événements de mon histoire. Alors, souvent, quand je suis nostalgique, je viens regarder vos montagnes, griffonner des constellations terrestres que j’ai inventées.

Oh, j’ai presque oublié de vous partager ma découverte étrange !

Dans la région des Alpes de Haute-Provence j’ai cru apercevoir des fossiles qui ont la même forme que moi, enfin, je ne suis pas sûr de la distance d’où je suis.

Univers, tu n'as pas tort, ces petits fossiles, ils sont apparus juste avant ma naissance, moi les Alpes, il y 200 millions d'années. C'est le même temps qu'il a fallu à tes premières étoiles pour apparaître. Ces fossiles font désormais partie de moi, et plus particulièrement dans ma partie des Alpes de Hautes-Provence. Mais Univers, tu n'es pas le seul à être intrigué par cet objet. Il y a des tout-petits êtres vivants, l'humain, qui semblent voir dans ce fossile autant de magie que toi. Je crois qu'ils et elles appellent cela des Pentacrines ou des Étoiles de Saint-Vincent.

Les humains ont aussi appris à m'admirer, malgré une certaine peur au début. J'ai pu être un refuge, une ressource, un lieu de crainte, inaccessible et puis parcouru dans ces moindres recoins. Je leur ai permis d'accéder à mon histoire, si jeune pour toi univers, mais déjà bien lointaine pour leur vie d'étrincelle.

Si ta vie était une année, toi Univers, tu es né le 1er janvier à minuit. Ma naissance serait vers le 26-27 décembre et l'homo sapiens quant à lui le 31 décembre à 23h48. Et nous savons tous les deux que sa présence dans notre histoire sera rapide.

Je suis le territoire du Géoparc de Haute-Provence, et je suis encore plus jeune que l'histoire des humains. Si ma jeunesse est pour vous le reflet de mon insouciance, mes aspirations pour le territoire sont vives. Votre temps de vie semble bien vertigineux et votre histoire me touche. Si ma vie est courte, alors je ne me perdrai pas une seconde pour leur raconter votre belle histoire. Je leur parlerai des constellations que toi, univers, a dessinées sur les montagnes. Et moi, Géoparc, je m'imagine créer un guide où les sommets ou les lieux les plus emblématiques de mon territoire seront des étoiles. Et il y aurait une constellation par thématique : pour les familles, pour les personnes à mobilités réduites, pour les randonneurs les plus aguerris ou encore une pour les passionnés de VTT. Ainsi, les humains auront leurs petits pieds parcourant tes sommets et tes vallées, tout en se laissant porter par la beauté du ciel et guidé par les constellations que tu as dessinées, Univers ».



[Accédez à la vidéo  
Les pieds dans les  
étoiles](#)









# EMPREINTES

Hugo CHARRIN

Camille LE GORJU

Valentine STEMMELIN







DIGITALS BAIT

EXPOSER LE MANDE

COINBORD 51

Bourgeois





Entre cartographie et représentation  
artistique :

lien territoire et personnages

Bienvenue dans notre présentation intitulée « **Empreintes** ». Ensemble, nous allons voyager dans le temps, ici, dans le Géoparc de la Haute-Provence. Au cours de cette semaine de terrain, nous avons découvert un grand nombre de cadres, de paysages et de personnages auxquels sont liés tout un tas d'histoires, de mythes et de légendes.

Ces histoires prennent place sur un territoire où le lien terre-astres est visible comme nulle part ailleurs. Il suffit de lever les yeux pour observer des strates géologiques et des astres vieux de centaines de millions d'années. La dalle aux ammonites et le ciel étoilé de Tanaron en sont les meilleurs exemples.

C'est dans ce cadre unique que des femmes et des hommes qui ont marqué ce territoire ont pu établir des liens singuliers avec cette relation terre-astres. Ces représentations singulières de ces personnages ont marqué le territoire y laissant des empreintes matérielles et immatérielles. Ce sont ces

dernières à qui nous allons donner une vie à travers cette représentation artistique en leur donnant une voix.

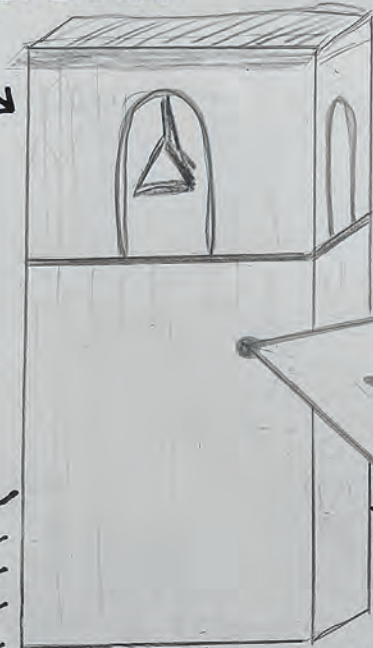
Dans ce travail mêlant mythe et réalité, nous exprimons avec leurs mots les sentiments qu'elles et ils peuvent ressentir au contact des astres et de la terre. Nous espérons que nous vous ferons voyager et rêver comme nous l'avons vécu et ressenti durant cette semaine passée parmi vous.



**Le premier personnage que nous accueillons parmi nous est un jeune bijoutier, Vincent, qui a pu libérer sa fiancée à l'aide des étoiles de Saint-Vincent. Une belle légende à découvrir ensemble !**

*« Salut à vous, chers habitant.es du territoire dignois. Mon fantôme vient témoigner ici à la demande d'apprentis chercheur.es se questionnant sur la relation entre la Terre, le Territoire et les Astres. J'incarne la légende qui raconte comment les étoiles de St Vincent sont devenues l'emblème de notre région. Emprisonné à Courbons, le seul moyen de me libérer était d'inventer un bijou unique. Ma fiancée aperçut une pluie d'étoiles filantes qui au contact du sol créèrent des étoiles en pierre noire. Que la science moderne surnomme fossiles. Cette création témoigne du lien sacré existant entre les formations rocheuses et notre beau ciel étoilé. Une vraie discussion s'opère à qui sait vraiment écouter. Je laisse au territoire une empreinte de mon passage sur cette terre. »*

COURBONS



# ETOILE DE SAINT-VINCENT

"Un jeune  
**COURBONS**  
pour  
Une

**BIJOUTIER** emprisonné par le terrible Seigneur de  
devait créer un bijou qui soit **UNIQUE** en Provence  
retrouver sa liberté et retrouver sa fiancée.  
**NUIT**, celle-ci aperçoit une pluie d'

**ÉTOILES FILANTES**  
qui, en touchant, le **SOL**  
se transformèrent en petites  
**ÉTOILES NOIRES.**"

## UNE LÉGENDE CÉLESTE

TRANSFORME  
LE FOSSILE  
EN BIJOU

ANTOINE COLOMB  
1885

NORBERT NILLE  
2023

SEUL  
BIJOUTIER  
À VENDRE  
LE BIJOU





©Hugo Charrin, Valentine Stemmelin, Camille Le Gorju

***Notre personnage suivant a vécu au temps de Galilée, il a donné son nom à un cratère sur la Lune, l'astronome juché sur son rocher, celui à qui l'on doit la jolie pensée : « Je marche donc je suis », Pierre Gassendi !***

« Chers collègues et amis, me voici réapparu devant vos yeux au cœur des terres dans lesquelles j'ai grandi. Terres à la charge émotionnelle forte, qui m'ont permis de développer une curiosité scientifique aiguë. Ayant l'habitude d'arpenter le rocher de Tanaron, j'ai un moment décidé de ne plus regarder mes pieds et de lever la tête pour regarder le ciel. Je n'y ai pas seulement découvert des étoiles, mais un monde entier s'est dévoilé devant mes yeux. Mais si je les observais, c'était toujours depuis mon rocher, au contact de la terre et de ces roches si mystiques qui dégagent une énergie envoûtante.

C'est lors de matins comme celui du 7 novembre 1631, au cours duquel j'ai été le premier à observer le passage de Mercure devant le soleil, que j'ai compris que le savoir s'acquiert par l'expérience et le sensible. Je me suis soudain senti si petit, me rappelant ma place au cœur de l'Univers, et la nécessité de le décrypter. Les constellations que j'ai observées chaque nuit formaient des empreintes. Comme un héritage pour que le peuple dignois n'oublie jamais de lever les yeux. »



***Le prochain personnage est un empereur lancé dans une reconquête de courte durée de la France. Dans sa quête à la poursuite de son propre destin, il traversa le Géoparc de Haute Provence le 4 mars 1815. J'appelle le controversé mais néanmoins célèbre Napoléon Ier !***

« Mes chers citoyens de Haute-Provence, fervents défenseurs des valeurs napoléoniennes. Vous avez ici sous vos yeux un patrimoine d'une richesse exceptionnelle. Patrimoine permettant à mon armée de se déplacer avec honneur et gloire, car il est à sa hauteur. Les vues surplombantes depuis les collines du pays dignois me permettent toujours d'avoir un temps d'avance sur mes ennemis.

Le temps, ah quelle belle notion que celle-ci. Moi, Napoléon, je lis dans les étoiles. Ces dernières m'indiquent le chemin à

suivre. Elles me racontent ma destinée. Et c'est ici, au cœur de ces grandes failles rocheuses et de ce ciel si dégagé que je ressens encore plus ma conquête à venir et la force de l'empreinte que mon passage va laisser. »

Figure 3 : *Napoléon,*

# NAPOLEON I<sup>ER</sup> (1769-1821)

LE 04 MARS 1815: UNE JOURNÉE DANS LE PERIPLE DE L'EMPEREUR.



ARRIVÉ LE SOIR AU  
CHÂTEAU DE MALISAI



COUABONS

NAPOLEON ATTEINT DIGUES-LES-BAINS

## "LE VOL DE L'AGLE"

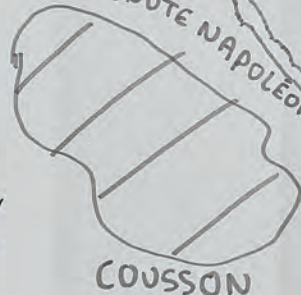
PENSANT SON HEURE VENUE,  
NAPOLEON QUITTE SON EXIL, LE  
28 FEVRIER 1815, POUR REJOINDRE  
PARIS ET REDEVENIR EMPEREUR



LE COL DE LA CLAPPE

"LES HOMMES DE GENIE SONT DES  
MÉTÉORES DESTINÉES À  
BRÛLER POUR ÉCLAIRER LEUR SIÈCLE"  
UN DISCOURS DE 1791 DE NAPOLEON

LA ROUTE NAPOLÉON

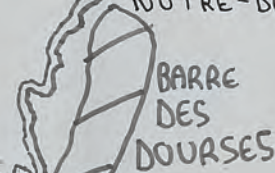


COUSSON

EN OBSERVANT LE LEVER DE  
SOLEIL, NAPOLEON DIT:  
"L'AGLE VOLERA DE  
CLOCHER EN CLOCHER  
JUSQU'AU TOURS DE  
NOTRE-DAME"

LES ASTRES = LA BOUSSOLE DU DESTIN

LE TERRITOIRE = UN OBSTACLE À FRANCHIR



BARRE  
DES  
DOURSES



# DIGNE LES BAINS

LECTURE  
Sules \*  
verge

FRANCE \*  
TIBET \*  
INDE \*  
CHINE \*  
TUNIS \*

DIGNE-LES  
\* BAINS

"CHOISISSEZ  
UNE ÉTOILE NE  
LA QUITTEZ PAS DES  
YEUX. ELLE VOUS PERA  
AVANCER LOIN, SANS  
FATIGUE ET SANS  
PEINE"  
A.D-N

ALEXANDRA DAVID-NEEL  
1868 - 1969

EXPLORATRICE  
EN AVANCE  
SUR SON TEMPS.

CHOISIT DIGNE  
POUR LA FIN DE  
SA VIE.

TERRITOIRE  
D'EXCEPTION  
ENTRE  
CIEL & TERRE

© Hugo Charrin,  
Valentine Stemmelin,  
Camille Le Gorju

"La Femme aux semelles de Vent"

# EXPLORER LE MONDE DEPUIS SON JARDIN!

***Notre prochaine rencontre est la plus grande exploratrice du XXème siècle, elle fut la première femme européenne à aller au Tibet et à rencontrer le Dalai-Lama. Après une vie de voyage, elle trouva un dernier refuge à Digne-les-Bains. Celle qu'on surnommait « La femme aux semelles de vent » : Alexandra David-Néel !***

« A vous, qui tous les jours faites des choix d'existence. A vous qui, parfois, doutez de là où la vie vous mène. Sachez qu'il n'y a pas de territoire plus exceptionnel que la région d'ignoise. Toute ma vie, je l'ai passée sur les routes du temps et du vent. Sans attaches, je me complaisais à voguer ici et là. Mais trouver le calme est devenu nécessaire. Et c'est entre ciel et terre que j'ai décidé de déposer mes affaires. Conquise par la profondeur se dégageant du paysage, j'y ai trouvé un lieu d'exception me permettant d'y écrire mes mémoires et y laisser mes empreintes. »

Figure 4 : *Alexandra David-Néel,*



***Notre dernière protagoniste est une dignoise d'adoption, ayant eu de multiples étiquettes dans sa vie : romancière, institutrice ou encore résistante. Cette pacifiste de conviction fut une grande figure locale de la résistance au nazisme et à la Gestapo, je vous présente Maria Borrely !***

« Chers amis, chers lecteurs et “non-lecteurs” du pays dignois et d’au-delà. A défaut d’avoir grandi dans ces terres, j’y ai trouvé un second souffle et une inspiration particulière. Ce pays ne représente pas pour moi la fin d’un voyage, mais la continuité d’une vie à sillonner la Haute-Provence pour écrire et instruire. A cheval entre les sommets d’Ubaye et les lavandes de Puimoisson, la diversité des territoires et de ses habitants m’a apporté les clés de l’engagement pour la cause syndicale, et surtout, la résistance.

Aux aurores ou à l’aube, à chaque instant de doute, je contemplais ce grand plafond sombre parsemé de ce qu’on appelle « astres ». Me fondre dans cette immensité m’a aidé à ne pas perdre pied dans le mistral et autres tempêtes de l’existence. À la manière de Jean Giono, ce sont ces histoires de personnages à la vie rythmée par les paysages bas-alpins que j’ai voulu coucher sur le papier. J’apprécie de partager des pensées au-delà des manuscrits avec des personnages dont les récits locaux laissent des empreintes, comme ma chère amie Alexandra David-Néel. »

Figure 5 : *Maria BORRELY,*

# Du Roman à la Résistance

**1890** Naissance à Marseille

**1909** diplôme d'institutrice et  
prise de poste en Ubaye

• Rencontre avec Etienne B,  
militant, homme politique et  
résistant.

**1917** après guerre,  
prise de conscience et engagement  
**PACIFISTE**

**1919** Mutation à Paimpoussou et  
entrée dans le militantisme syndical-  
iste et anarchiste

**1928** Ecriture de "Sous le vent"  
envoyé à André Gide et publié en  
**1930** du "dernier feu" préfacé par  
Jean Giono

• séparation et entrée dans la **RESISTANCE**

**1946** écriture spirituelle et liaison amicale avec A. David-Néel

"La Haute provence inspire sa  
plume même si elle m'en est pas  
originaire"

"Le Costant tient ferme la porte,  
en ouvrant. La Luce serre son foulard.

Le vent force dedans comme un  
torrent glacé. Le ciel est beau.

- La lampe !

Elle a filé un long coton de  
flamme jaune puis s'est  
éteinte, dans les rires.



Le Costant, refermant, entend  
à trois pas la voix du Macime,  
amincie dans la rafale, et comme  
lointaine :

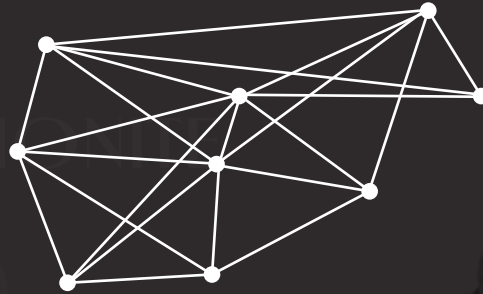
- Peut-être qu'il va souffler les étoiles...

Sous le vent, 1930





TRACES  
ANIM  
CASSEDI  
Tanguy JOURNEL  
Luciolle RABILLER  
Suzy ROBINET



# AMONITE PIERRE ÉTOILÉ









« Ce matin avec l'école, nous sommes allés au musée voir des ammonites. C'est important de comprendre d'où elles viennent à dit le professeur, car ici, elles sont partout, pas juste enfermées dans les musées.

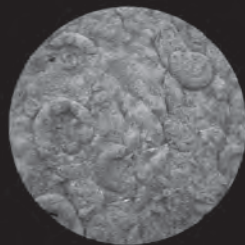
Par exemple, j'en ai vu plein sur la grande dalle aux ammonites. J'ai dû me tordre le cou pour essayer de voir celles qui touchaient le ciel. Mais j'ai de

la chance moi, ma grand-mère elle en a plein dans une petite boîte avec pleins d'autres trésors, elle me les montre parfois.

Mais en vrai les ammonites c'est pas si exceptionnel, j'en vois dans les magasins, dans la rue, au-dessus de la fontaine aussi. C'est rigolo toutes les traces que ça a laissé... c'est un peu comme des instants de vie fossilisés.



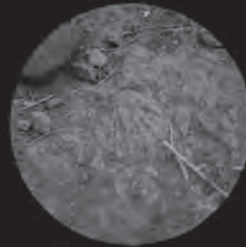
Mais en fait, une ammonite ça fait des  
dessins sur la roche, ou alors c'est la  
roche qui dessine ?





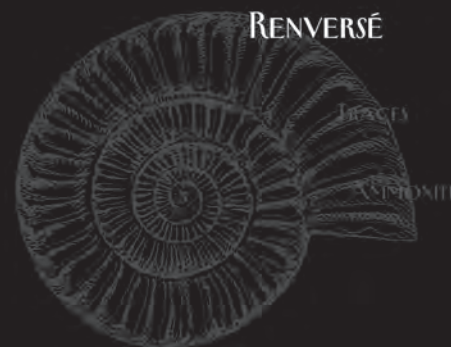
Moi je pense que le paysage, il garde tout en mémoire. Les empreintes de petits mammifères qui ont marché ici il y a des millions d'années comme les gens qui ont construit ces terrasses dans la montagne dont on peut observer les ruines aujourd'hui.

En fait, non seulement il garde tout en mémoire, mais comme une crapule, il se renverse ! Il y a très longtemps ces roches étaient en profondeur, elles ont migré vers la surface en se frayant un chemin.



Ça a dû être super violent de se mettre la tête à l'envers comme ça, peut être aussi violent que les gens qui ont versé de la peinture sur la pierre écrite. Les adultes ils n'étaient vraiment pas contents qu'on s'attaque au patrimoine mais moi je pensais juste aux dessins

que j'avais fait des lignes de la montagne au vélodrome.





D'ailleurs ce n'est pas vers le Vélodrome que deux ermites se sont installés ? Vous connaissez cette légende de dingue ? Maman me la raconte quand j'ai besoin d'une histoire pour dormir.

Pour le dire vite, l'histoire des deux chapelles c'est vraiment le symbole que je vis dans un endroit magique : perché au milieu de nulle part, deux ermites se sont installés à 50 mètres d'écart. Mais

ils se connaissaient même pas et ne sont pas devenus copains. Mais pour toutes les deux, c'est là qu'il fallait être. The place to be comme dirait ma prof d'anglais.

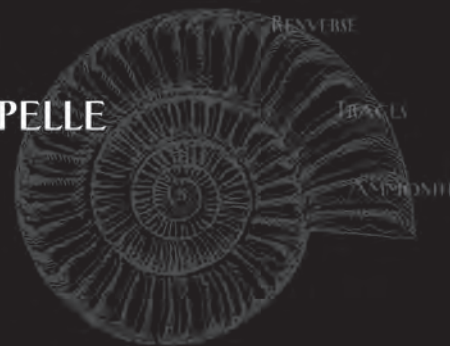
J'ai l'impression que c'est un peu le cas partout par ici. On attire un peu les gens perchés. Mes terres natales elles font partie des lieux qui dégagent quelque chose je crois. La crypte de Saint-



Geniez-de-Dromon, bah... les gens ils viennent de très loin pour se “recharger en énergie”. On m’a expliqué que ce n’est pas juste des croyances locales, mais que la crypte c’est véritablement l’épicentre de deux failles géologiques.



CHAPELLE





C'est fou cette convergence de phénomènes qui nous dépassent un peu tous je crois.

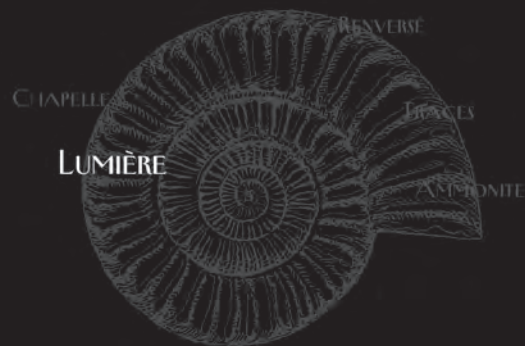
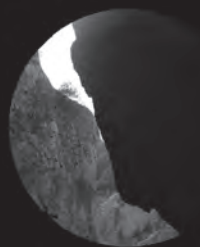
C'est comme la vue depuis les Dourbes. On peut observer le paysage la journée grâce au soleil qui s'y reflète ; mais le mieux c'est quand il se couche et qu'on peut regarder les étoiles la nuit. Pas besoin d'être chanceux ou quoi que ce soit, c'est grâce à la lumière. Enfin plutôt l'absence de pollution lumineuse. Je ne sais pas trop si l'absence de pollution ça

me permet de mieux respirer mais de là-haut, je m'allonge sur le sol et je plane. Ça me permet de réfléchir. Je me sens tout petit face aux étoiles qui sont de vieilles dames. Elles ont quel âge déjà ? 200 000 ans ? Ou je confonds encore avec les années lumières ? Enfin c'est un peu confus pour moi ces échelles de temps, je crois que c'est un peu trop long pour moi. Ça me file un peu le vertige.

Le ciel par contre, il me fait moins peur. Lui il passe du jour à la nuit en pas trop

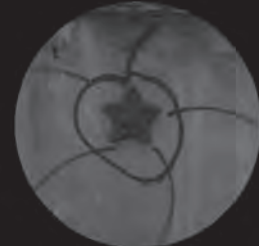
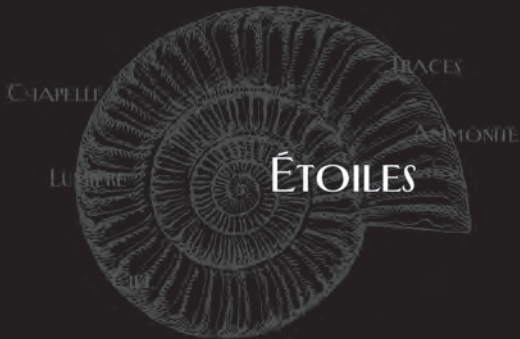


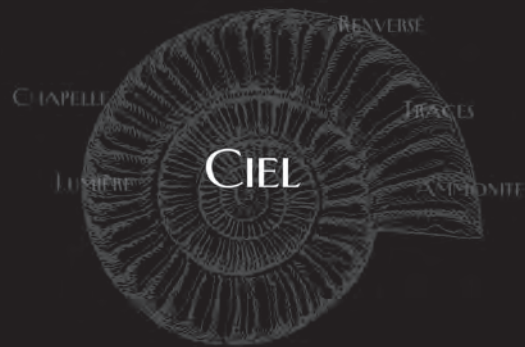
longtemps. En moins de 24 heures tout se décline autour de moi. C'est rassurant parce que quoi qu'il arrive le jour va se lever et la nuit tombera. D'ailleurs le ciel de chez moi c'est quand même le plus beau du monde, je n'ai jamais vu ça ailleurs, enfin je suis allée nulle part. Mais même Manu le dit : « bon là, vous n'avez pas beaucoup de chance parce qu'il fait un peu gris, mais d'habitude le bleu est incroyable. Il nous fait voyager ».





Un peu comme avec les étoiles. On ne dirait pas comme ça mais elles nous font marcher. Dans le centre de Digne-les-Bains, si vous vous amusez à les chercher, le temps de trouver les 18 inscrites dans la pierre ! Bah, vous comprendrez assez vite qu'elles sont même partout. Elles font un peu partie de notre ADN je crois : sur les murs de la marie, sur la petite place : partout je vous dis !







D'ailleurs en me baladant dans le centre y'a pas trop longtemps, j'ai aussi vu le vendeur de l'artisan Norbert qui utilise les étoiles de St Vincent pour créer des colliers, des bracelets... Il est unique celui-ci parce que y'a que lui qui peut se vanter d'utiliser une ressource protégée pour créer de nouvelles choses. Catherine m'a raconté que porter ces bijoux quand je serai grande, ça me permettrait de garder les pieds sur mes terres mais d'avoir aussi la tête dans les étoiles. Ce serait mon porte bonheur.

Catherine, elle, les étoiles de St Vincent elle les ramassait quand elle était petite. On avait le droit à l'époque. Je n'ai pas bien compris quel âge elle avait, mais je pense qu'elle n'est pas aussi vieille que Gassendi.

D'ailleurs je crois que je commence à comprendre qui était Pierre Gassendi, ce monsieur qui a gentiment prêté son nom à la grosse statue qui surplombe la place du marché, au boulevard et à mon futur collègue.

Enfin comprendre c'est un bien grand mot. Je ne sais pas trop s'il est astronome, mathématicien, philosophe, parce qu'on arrête pas de me répéter : "je marche donc je suis" !

Mais si j'arrête de marcher, je suis quand même non ?

Par contre je suis sûr qu'il est astronome parce que mon copain c'est un vrai passionné et il fait partie des Astronomes Gassendistes. Un soir on est monté avec Charles sur le rocher de

Tanaron et il m'a montré plein d'étoiles. C'était une super expérience, et j'en parle parce que moi ça me connaît les expériences.



Enfin j'ai l'impression qu'une expérience, ça se ressent. Par exemple, j'ai trop aimé toucher les panneaux explicatifs des ammonites et entendre le chant des oiseaux quand on s'est baladé dans le Géoparc, euhhhhh, la réserve géologique... euuuuh : je ne sais jamais la différence.

Je crois que vivre ici, ça me fait ressentir plein d'émotions à la fois, mais pas qu'à

moi. Mon pote Pierrot, il pleure toujours en arrivant au sommet du vieil Esclangon tellement la vue lui coupe le souffle. Pour le coup, je crois que ce n'est pas juste l'expérience de la randonnée qui l'émeut, mais c'est vraiment ce territoire.

Ce n'est pas pour rien que Madame David-Neel, après avoir exploré les lieux les plus magnifiques de la terre, c'est quand même ici qu'elle a trouvé qu'elle





rêvait le mieux. On doit bien dormir à Digne-les-Bains. Je me demande de quoi elle pouvait bien rêver, elle avait déjà vécu le plus fou dans le monde.

Ma cousine bretonne me dit souvent, "on ne va pas changer le monde, autant rêver !"

Ma mère m'a dit qu'elle rêvait que le territoire soit mieux mis en valeur,

pour qu'on attire plus de touristes pour partager ce qu'on a de plus beau.

Moi je crois que je rêve de vivre ici pour toujours. Pour parler aux étoiles de la terre et celles perdues dans le ciel ».



The background is a dark, star-filled sky. Several constellations are highlighted with thin white lines connecting their stars. One constellation is visible in the upper right, another in the center, and a third in the lower left. The text is centered in the lower half of the image.

# Constellation PROTERR2A





## CONSTELLATION PROTERR2A

Le récit permet d'exprimer et de rendre compte des relations entre la terre, le territoire et des étoiles... Telle était notre conviction, notre quête, notre souhait sur et pour le territoire du Géoparc de Haute-Provence.

Notre récit est celui d'une démarche exploratoire, participative, sensible, qui a fait le pari de l'échange spontané, de la rencontre fortuite et de la prise en compte des expériences et des connaissances empiriques des habitants du territoire pour rendre compte des liens entre terre, territoire et astres.

Alors, par un matin d'automne, nous sommes allés à la rencontre des habitantes et des habitants du territoire. Déambulant sur le marché de Digne-les-Bains, dans les rues adjacentes, à proximité des commerces, nous avons interpellés un peu de cette société et de cette communauté locale : des femmes, des hommes, des anciens, des plus jeunes, des sportifs, des contemplatifs, des intrigués, des passionnés...

A toutes et à tous, nous leurs avons demandé s'ils l'acceptaient, de nous faire, en toute confiance, deux confidences.

La première était de nous révéler quels étaient les endroits, particulièrement chers à leur cœur, qui offraient selon eux de superbes et emblématiques paysages de ce territoire.

Sur le même principe, la seconde consistait à nous dévoiler quels étaient ou seraient pour eux les lieux d'où ils observaient ou qu'ils nous conseilleraient pour observer, le magnifique ciel étoilé de Haute-Provence.

Ces questions ont pu parfois au premier abord apparaître surprenantes pour certains ou certaines. Mais ce faisant et

y réfléchissant, chacun se prêtait avec implication au jeu. L'exercice s'est révélé riche et fructueux.

Les habitantes et les habitants nous ont livré avec prévenance les lieux de prédilection d'observation des paysages et du ciel étoilé de ce territoire de Haute-Provence, y associant souvent de jolis mots exprimant leurs émotions, leurs sentiments, et un peu de leur histoire.

Chacun de ses endroits, connus ou plus confidentiels, ont été consciencieusement consignés. Ensembles, ils forment une somme de regards, multiples mais souvent convergents. Ils constituent un répertoire de sites, renvoyant à des pratiques, à des représentations et des imaginaires qui rendent compte des rapports et de l'attachement des habitants à leur territoire.

Revenus à la Robine-sur-Galabre, lieu de notre résidence de travail, de réflexions et de création, nous nous sommes appliqués à positionner chacun des lieux cités par les habitants sur feuille blanche sous laquelle figurait en transparence pour nous repérer, la carte du territoire, avec ses vallées et ses sommets.

Les points indiquant les lieux ont été représentés selon des tailles différentes, proportionnelles au nombre de fois que ces derniers avaient été désignés par les habitantes et les habitants rencontrés. Les points ont aussi été agrémentés d'une couleur ou d'un figuré spécifique, selon qu'il s'agissait des lieux pour observer le paysage ou des lieux pour observer les étoiles.

Certains des endroits indiqués étaient d'ailleurs parfois les mêmes, signe d'une considération à la fois terrienne et céleste.

Positionnés sur notre fond de carte du Géoparc en transparence, les points se trouvaient parfois isolés, parfois alignés, formant çà et là des amas... telles des étoiles dans le ciel de Haute-Provence et ici représentés sur la carte. De là est née l'idée de constellations ! Reliant par des lignes imaginaires quelques-uns des points représentant des sites géologiques ou des paysages remarquables ainsi que des lieux d'exception pour observer les étoiles

La représentation des liens entre terre, territoire et astres apparaissait telle une évidence, là, sous nos yeux !

Cette représentation est celle de constellations sur le territoire du Géoparc de Haute-Provence. Formées par les points reliant représentant les sites permettant d'admirer le patrimoine géologique exceptionnel, les paysages magnifiques, et les étoiles, nous dessinons une constellation, celle de l'ammonite en référence évidemment à celles que l'on peut observer à Digne-les-Bains.

Cette constellation est une invitation à imaginer autant d'autres figures tracées sur le territoire du Géoparc de Haute-Provence proposant des itinéraires et des ambulations, des sites géo-astro-patrimoniaux, des récits et des représentations des rapports entre la Terre, le Territoire et les Astres.

Gageons que les constellations feront projets demain pour le territoire du Géoparc de Haute-Provence.

E.R.

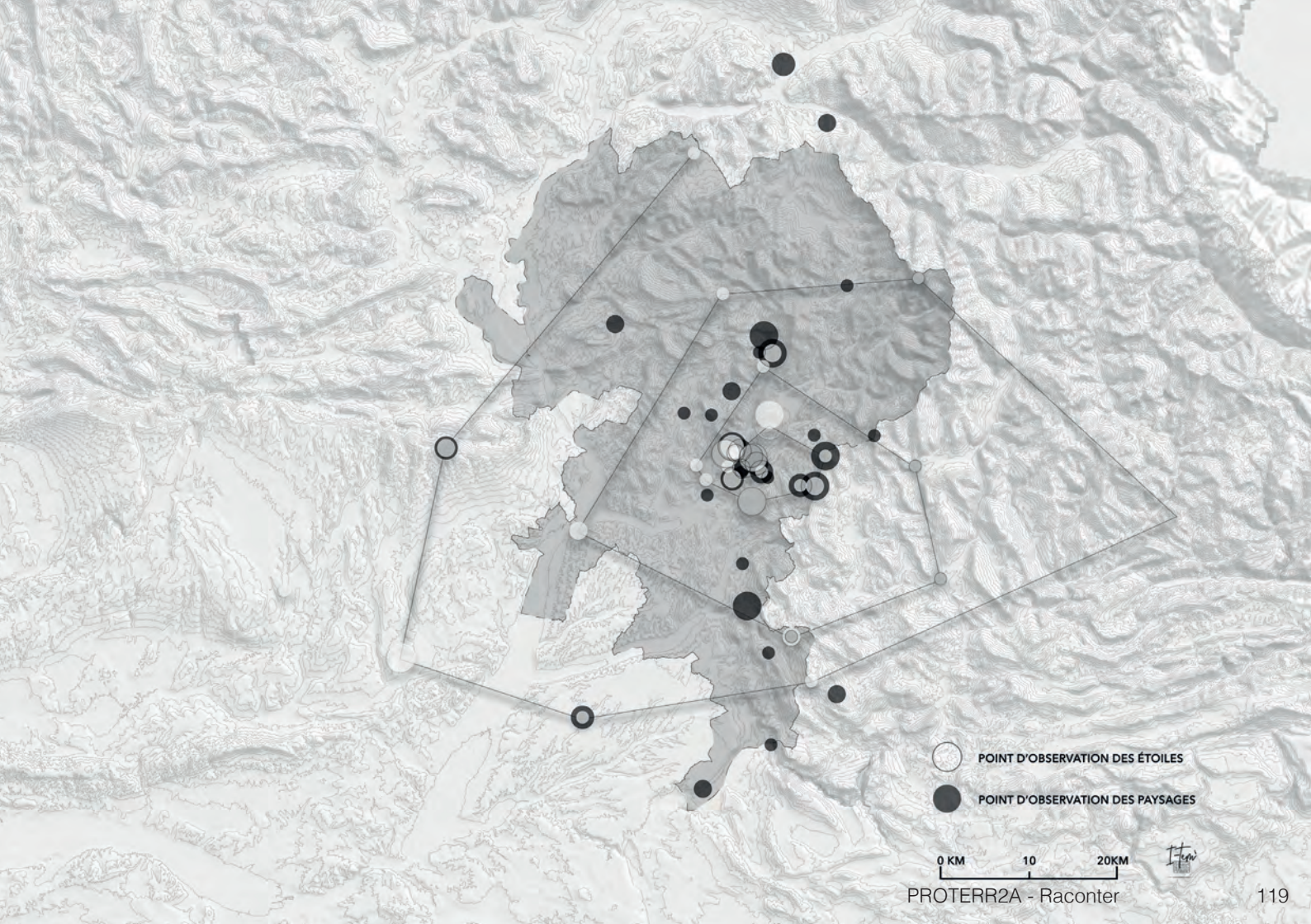




- POINT D'OBSERVATION DES ÉTOILES
- POINT D'OBSERVATION DES PAYSAGES







- POINT D'OBSERVATION DES ÉTOILES
- POINT D'OBSERVATION DES PAYSAGES

0 KM 10 20KM

PROTERR2A a souhaité explorer la façon dont on pouvait rendre compte des relations entre la terre, le territoire, les astres sur le territoire du Géoparc de Haute-Provence.

Il a également permis de faire liens entre les acteurs du territoire pour inspirer et envisager des projets pour demain.





*Emmanuel Roux et Bernard Teyssier*





*Jean-Simon Pagès, Emmanuel Roux, Jérémie Subias*





*Restitution de l'Atelier de création Proterr2a,  
La Robine-sur-Galabre, Octobre 2023.*







Le projet Proterr2a n'est pas sans quelques fondements qui allient histoire locale et familiale, et valorisation du patrimoine... rappelé dans l'ouvrage « Géoparc de Haute-Provence. Regards sur le temps » (2023).

Dans les années 1950, un jeune homme, Camille Roux, alors âgé de 20 ans, décide à l'occasion du Corso de la Lavande de Digne, de se lancer dans la construction d'un char, mais pas n'importe lequel...

Ce char célèbrera sa ville et ce territoire qu'il aime tant et dont il arpentera inlassablement les collines et les montagnes. Il choisit le symbole de Digne et du pays d'ignois : la pentacrine ou l'étoile de Saint-Vincent, s'inspirant d'un bijou créé localement en forme de comète.

Accompagné de ses sœurs, de ses amis et de son jeune cousin juché avec son chapeau et des jumelles pour observer le ciel et les étoiles à l'arrière du tracteur (ce cousin s'avère être aujourd'hui l'actuel président du Géoparc de Haute-Provence !), ce char paradera lors du corso de la lavande de 1954.

Près de 70 ans plus tard, la structure de l'étoile principale de ce char existe toujours. Un projet de valorisation patrimoniale de cette étoile, emblématique, est à l'étude : un photomontage la figure ici par exemple sur l'un des belvédères ou des sommets surplombant Digne-les-Bains.

## Remerciements

Cet ouvrage doit aux rencontres, aux échanges, aux implications de chacune et de chacun, acteurs de ce Projet d'Observations des relations entre Terre, Territoire et Astres sur le territoire du Géoparc de Haute-Provence. A toutes et à tous, nos chaleureux remerciements pour vos contributions.

### CHERCHEURS ASSOCIÉS À PROTERR2A

**Pierre-Olivier GARCIA**

*Responsable scientifique  
Pacte, laboratoire de sciences sociales,  
Institut d'Urbanisme et de Géographie Alpine  
Université Grenoble Alpes*

**Emmanuel ROUX**

*Co-responsable scientifique  
Pacte, laboratoire de sciences sociales,  
Institut d'Urbanisme et de Géographie Alpine  
Université Grenoble Alpes*

**Fabien HOBLEA**

*EDYTEM – OSUG  
Université Savoie Mont-Blanc*

**Mikael CHAMBRU**

*Labex ITTEM  
Université Grenoble Alpes*

### EN PARTENARIAT AVEC

**Géoparc de Haute-Provence  
Géoparc mondial de l'UNESCO**

**Association des astronomes  
gassendistes, Digne-les-Bains**

## REMERCIEMENTS À TOUS LES PARTENAIRES ET ACTEURS RENCONTRÉS

### **Bernard TEYSSIER**

*Vice-Président de Provence Alpes Agglomération  
Président de l'entente intercommunale pour la gestion  
du Géoparc de Haute-Provence,  
Géoparc mondial de l'UNESCO  
Conseiller municipal, Digne-les-Bains*

### **Bruno ACCIAI**

*Maire de La Robine-sur-Galabre  
Vice-Président de Provence Alpes Agglomération*

### **Charles DEBROAS**

*Président, Association des Astronomes Gassendistes*

### **Myette GUIOMAR**

*Chargée de mission scientifique  
Réserve Naturelle Nationale Géologique de Haute-  
Provence*

### **Françoise PUTZ**

*Présidente de l'Association des Vallées du Bès  
Barles*

### **Jacky COLLIEUX**

*Gîte Le Galabre, La Robine-sur-Galabre  
Géopartenaire*

### **Jérémie SUBIAS**

*Adjoint au Développement Touristique  
Provence Alpes Agglomération*

### **Jean-Simon PAGÈS**

*Directeur du Musée Promenade et du Géoparc de  
Haute-Provence,  
Géoparc mondial de l'UNESCO*

### **Nadine GOMEZ-PASSAMAR**

*Chef du service des Musées de la ville de Digne-les-  
Bains  
Directrice du Pôle Ambulo,  
Conservatrice du patrimoine*

### **Marilyne FÉRAUD**

*Consultante, Tempo*

### **Sébastien ARNOUX**

*Directeur de l'Office de Tourisme Provence Alpes Digne-  
les-Bains*

### **Catherine et Alain BLOCH**

*Association ARPAGE, Saint-Geniez de Dromon*

### **Lucette PALOMBA**

*Maire adjointe, Saint-Geniez de Dromon*

### **Nathalie ROBERT et Frédéric DEMEURE**

*Gîtes du Château, La Robine-sur-Galabre  
Géopartentaires*



CONCEPTION ET ENCADREMENT ATELIER  
PROTERR2A

**Emmanuel ROUX**

*Pacte, laboratoire de sciences sociales  
Institut d'Urbanisme et de Géographie Alpine  
Université Grenoble Alpes*

CO-ENCADREMENT DE L'ATELIER PROTERR2A -  
ACCOMPAGNEMENT ET VALORISATIONS GRAPHIQUES

**Mathieu ESTERNI**

*I-TEM Consultant*

VALORISATION VIDÉO

**Lucas LAPORTE**, *Reikone*

---

ETUDIANTS ATELIER PROTERR2A

*Master 2 Géographie Aménagement Environnement Développement. parcours GEOPOESICE  
Institut d'Urbanisme et de Géographie Alpine, Université Grenoble Alpes*

**Hugo CHARRIN**  
**Aurélie DUPIRE**  
**Tanguy JOURNEL**  
**Camille LE GORJU**  
**Luciole RABILLER**

**Suzy ROBINET**  
**Gaëtan ROLLAND**  
**Sonya SCHMIDT**  
**Valentine STEMMELIN**

---

EXPRESSIONS CRÉATIVES DE PROJETS PROTERR2A

**LES PIEDS DANS LES ETOILES**

Aurélie DUPIRE  
Hugo CHARRIN  
Tanguy JOURNEL

**EMPREINTES**

Gaëtan ROLLAND  
Camille LE GORJU  
Luciole RABILLER

**AMMONITE, PIERRE, ETOILE**

Sonya SCHMIDT  
Valentine STEMMELIN  
Suzy ROBINET

**Constellation PROTERR2A**

Emmanuel ROUX  
Mathieu ESTERNI

## CONTRIBUTIONS FINANCIÈRES

### **Labex ITTEM**

**IUGA** –*Université Grenoble Alpes*

### **Géoparc de Haute-Provence**

## GESTION ADMINISTRATIVE

### **Nathalie LEARDINI**

*Laboratoire Pacte, CNRS, Sciences-Po, UGA*

### **Leila BENSLAMA et Catherine POLANO**

*Institut d'Urbanisme et de Géographie Alpine  
Université Grenoble Alpes*

Jean-Baptiste GRISON

*Labex ITTEM*

## VALORISATION LABEX ITTEM

### **Leïla SHAHSHAHANI**

Labex ITTEM

## CRÉDITS PHOTOS

**Emmanuel ROUX**

**Mathieu ESTERNI**

**Lucas LAPORTE**

**Fabien HOBLEA**

**Pierre-Olivier GARCIA**

**Myette GUIOMAR**

**Jérémie SUBIAS**

---

Janvier 2024









