

Les patrimoines archéologiques dans les enjeux de diversification et de transition touristique des Hautes-Vallées alpines françaises et italiennes : analyse des enjeux, des freins et des potentialités à leur activation en tant que ressource territoriale



Yoann Collange

Thèse effectuée au sein du laboratoire EDYTEM
Pôle Montagne, Boulevard de la Mer Caspienne
73370 Le Bourget du Lac



1. Elements de contexte

Les territoires de moyenne et de haute montagne sont aujourd'hui soumis à des enjeux nouveaux induits par les effets du réchauffement climatique. La diversification des activités touristiques est une des solutions avancées pour assurer la longévité de l'activité touristique de montagne. Depuis les années 1990 les territoires alpins français et italiens, stations de ski en tête, proposent ainsi un nombre grandissant d'activités de pleine nature, sportives ou récréatives (photo A).

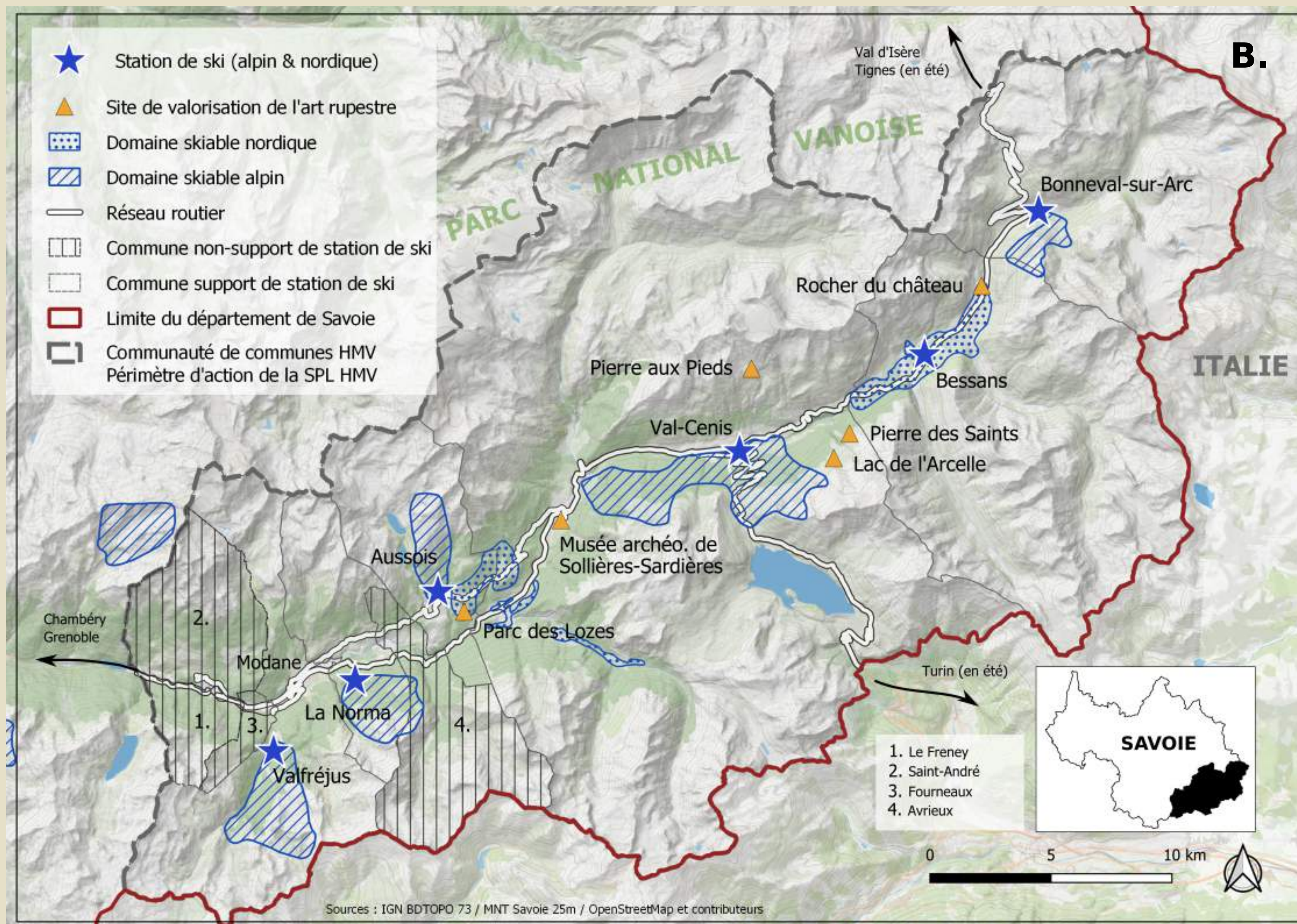
Ces territoires, tels que la Haute-Maurienne (fig. B) disposent d'un patrimoine culturel et archéologique singulier aujourd'hui peu mis en avant dans les offres touristiques estivales ou hivernales : l'art rupestre (photos F & G). Ces roches, pour les plus anciennes datées du Néolithique, se dénombrent à près de 1200 vestiges. A travers ces travaux nous interrogeons le potentiel touristique de ces sites en contexte de diversification et de transition touristique



2. Méthodologie

Ce travail de thèse vise à interroger la perception et l'appropriation du patrimoine rupestre par les acteurs locaux (élus, professionnels du tourisme, habitants, etc.). Cette démarche s'établit sur 3 territoires alpins aux caractéristiques touristiques, patrimoniales et politiques différentes. Ce croisement de trajectoires doit permettre de mesurer les freins, accélérateurs ou acteurs clés en vue d'une mise en tourisme de l'art rupestre en fonction de contextes et historiques distincts.

Ces travaux s'appuient déjà sur une soixantaine d'entretiens semi-directifs réalisés sur les trois territoires d'études en 2020-2021. A cela devront s'ajouter les résultats d'une enquête auprès des habitants et des visiteurs rencontrés afin d'interroger leurs rapports à ce patrimoine archéologique.



3. Terrains d'étude

◆ Haute-Maurienne

- Valorisation rare de l'art rupestre
- Economie du ski très importante
- OT intercommunal structuré en SPL
- Tourisme été ET hiver (hiver encore prépondérant)
- Mise en avant des activités de sports de pleine nature

◆ Vallée des Merveilles

- Grande valorisation de l'art rupestre (réserve archéo. et visites guidées)
- Parc National très présent autour de la compétence patrimoine
- Image du territoire liée et empruntée à l'art rupestre
- Tourisme estival majoritaire, sans exploitation de la ressource neige

◆ Valcamonica

- Grande valorisation de l'art rupestre (Parcs archéologiques)
- Vallée aux activités économiques diverses et spatialement sectorisées et délimitées
- Image du territoire liée à l'art rupestre
- Un tourisme relativement jeune qui vient appuyer le déclin de l'industrie minière
- Labellisation UNESCO ajoutant de la visibilité à l'échelle nationale

