

Singulariser les territoires de montagne

Approches critiques des labellisations territoriales

Objectifs

La quête de distinction est, depuis les années 2000, une voie privilégiée par les territoires de montagne. Elle s'opère via des labellisations qui mettent en jeu des valeurs autour des notions de patrimoine, d'environnement et de durabilité.

Le projet « Singulariser » propose d'analyser ces processus, de manière à mieux comprendre leurs dimensions souvent ambivalentes, entre dynamiques concurrentielles et innovations sociales et institutionnelles.

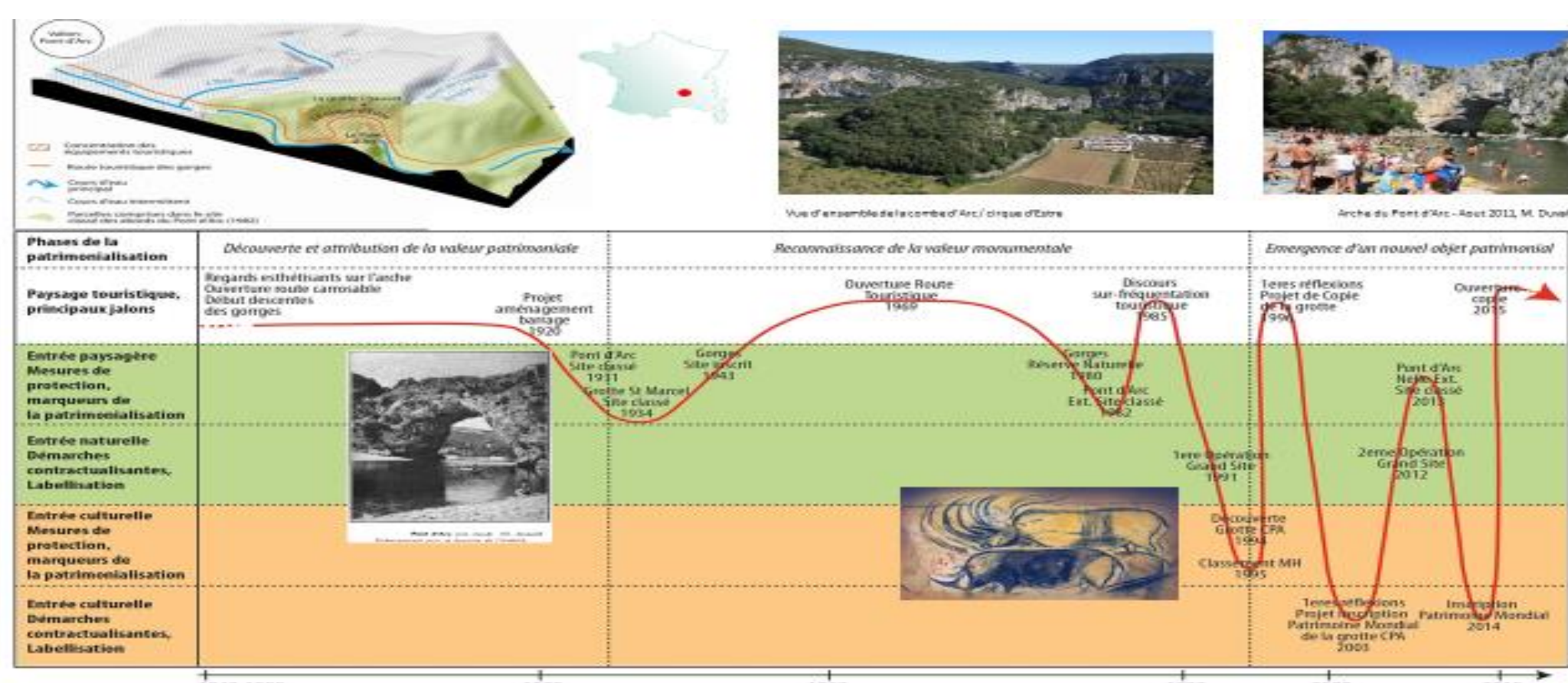
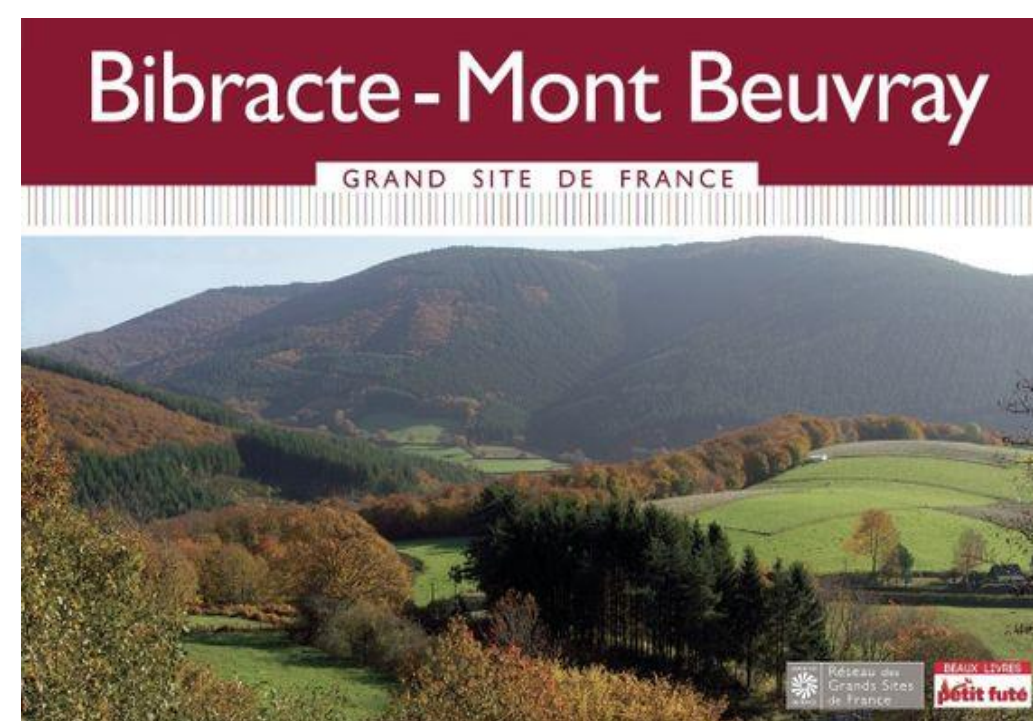


Schéma 1: Duval, Gauchon, Brancelj et al.

Méthodes

- Analyse multidisciplinaire et multi-située sur 5 ensembles territoriaux labellisés (Chauvet-Pont-d'Arc, Géoparc des Bauges, Grand Site Bibracte-Mont Beuvray, sites palafittiques de l'arc alpin, alpages sentinelles)
- Lecture des trajectoires historiques de distinction territoriale
- Expérimentation de démarches collaboratives
- Séminaires de terrain (Morvan, Bauges, Neufchâtel) permettant de croiser regards et questionnements selon 4 axes de recherche

Questions posées

- Comment se construit la distinction d'un territoire ?
- Quelles tensions ou effets ambivalents cette quête de distinction induit-elle ?
- Quels sont les marqueurs d'une « spécificité montagne » ?
- Comment favoriser la co-production des valeurs des territoires labellisés ?

Les Alpages des parcs naturels alpins distingués comme « sentinelles » du changement climatique



Schéma, Arpin, Cosson et al.

Recherches...

• Marques, labels etc. de quoi parle-t-on et quelles spécificités des contenus patrimoniaux dans le champ de la labellisation territoriale?

Centrés sur la clarification des formes de labellisation dans le cadre des Parcs naturels régionaux, un axe de recherche a questionné dans un premier temps la différence entre « marque » et « label » attachés à ce cadre territorial. A partir de là, 4 types de démarches ont été identifiés au sein d'un champ de la labellisation, qui illustrent la mise en tension entre des logiques patrimoniales porteuses d'objectifs de durabilité et/ou de transmission (souvent associée à un attachement territorial), et des logiques de différenciation annexées aux contenus plus ou moins normalisés des labels conçus comme des conventions de qualités associées à des ressources territoriales.

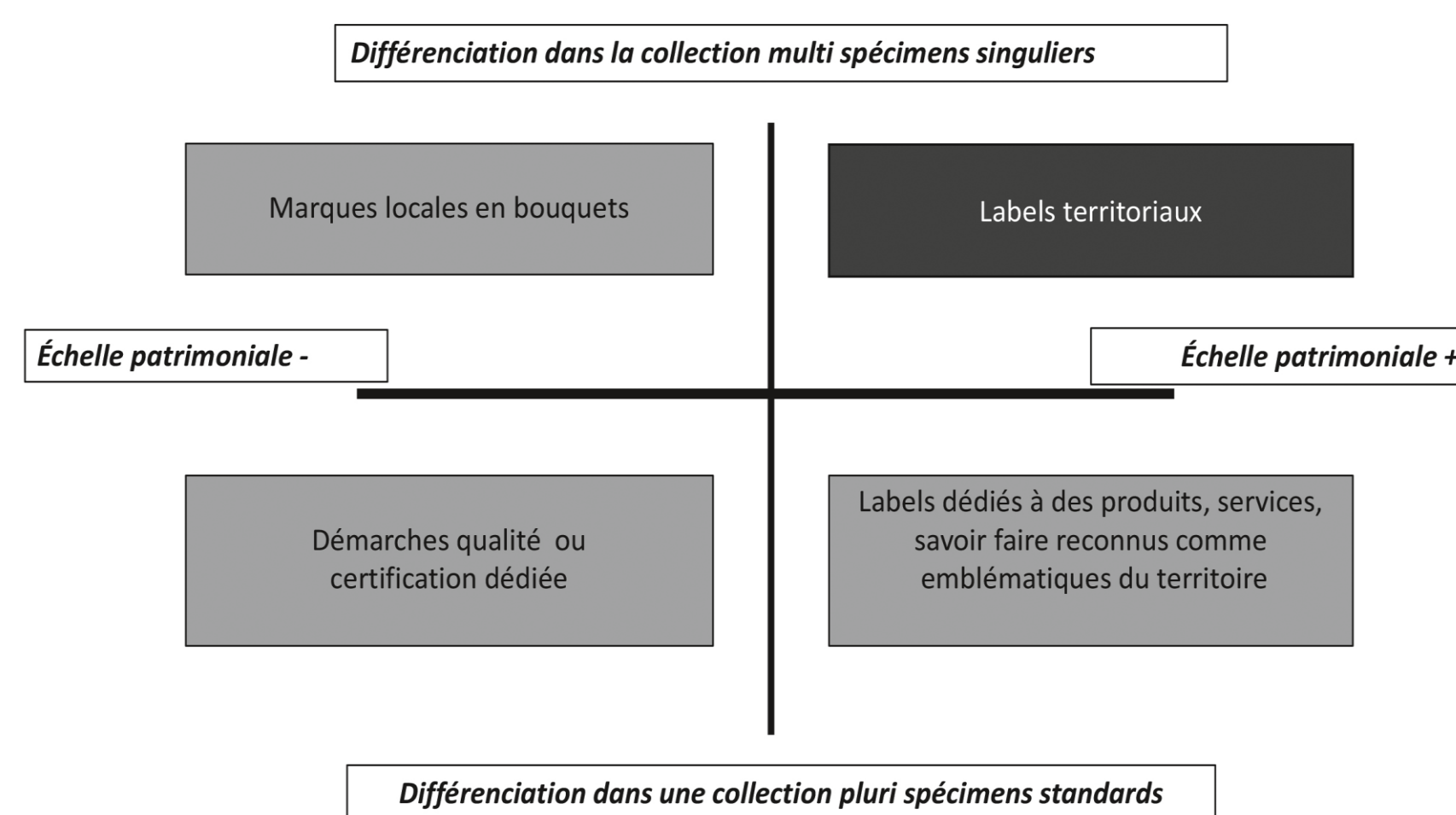


Schéma – Les labels territoriaux dans le champ de la labellisation, V. Peyrache-Gadeau

• Acteurs, jeux d'échelles et effets labellisants

Ciblé sur des sites inscrits au patrimoine mondial, un axe de recherche a examiné dans quelle mesure l'inscription sur cette liste internationale fonctionne comme un label territorial. Nos travaux ont démontré que les effets labellisants sont avant tout fonction des jeux d'acteurs et de la capacité de ces derniers à activer ce label en terme de développement territorial. Ces effets labellisants sont également fonction des modalités d'appropriation des valeurs patrimoniales par les populations locales.



A la sortie du fac-similé de la grotte Chauvet-Pont d'Arc, avril 2017, Mélanie Duval



Musée de Ledro centré sur les sites palafittiques, Italie, Juillet 2019, Ana Brancelj

• Récits de territoire

Cet axe portait sur la dimension narrative des processus de singularisation des lieux. Outre les récits institutionnels qui visent à produire une justification de la valeur des territoires labellisés, les récits ordinaires des habitants et des usagers disent autrement leurs relations et attachements aux lieux. L'analyse de ces récits montre qu'un rapport de force entre récits de territoire se met en œuvre par l'enjeu de la labellisation. Les récits collectés dans le cadre de cette recherche ont permis de constituer un fonds d'archives orales hébergé par la Maison du patrimoine oral de Bourgogne.

• Savoirs et engagement

Les processus de labellisation ont ici été envisagés comme des projets de connaissance et d'action visant des espaces particuliers. Le programme Alpages sentinelles a constitué un terrain d'observation privilégié, du point de vue de l'engagement des acteurs impliqués dans la co-production des connaissances. La recherche a permis notamment de mettre en exergue la dimension émotionnelle de cet engagement.

... actions

Accompagner les acteurs du label GSF dans la mise en œuvre d'une démarche d'implication des habitants pour une gestion paysagère durable

Sur le terrain du Grand Site Bibracte-Mont Beuvray, nous avons modélisé l'imbrication des espaces de co-production de connaissances, et mis au point une démarche d'implication des parties prenantes par cercles concentriques et multiplication d'arènes multi-acteurs. Cette démarche partagée a été lauréate en 2016 du programme Paysages Territoires Transitions du ministère de l'écologie et du développement durable.

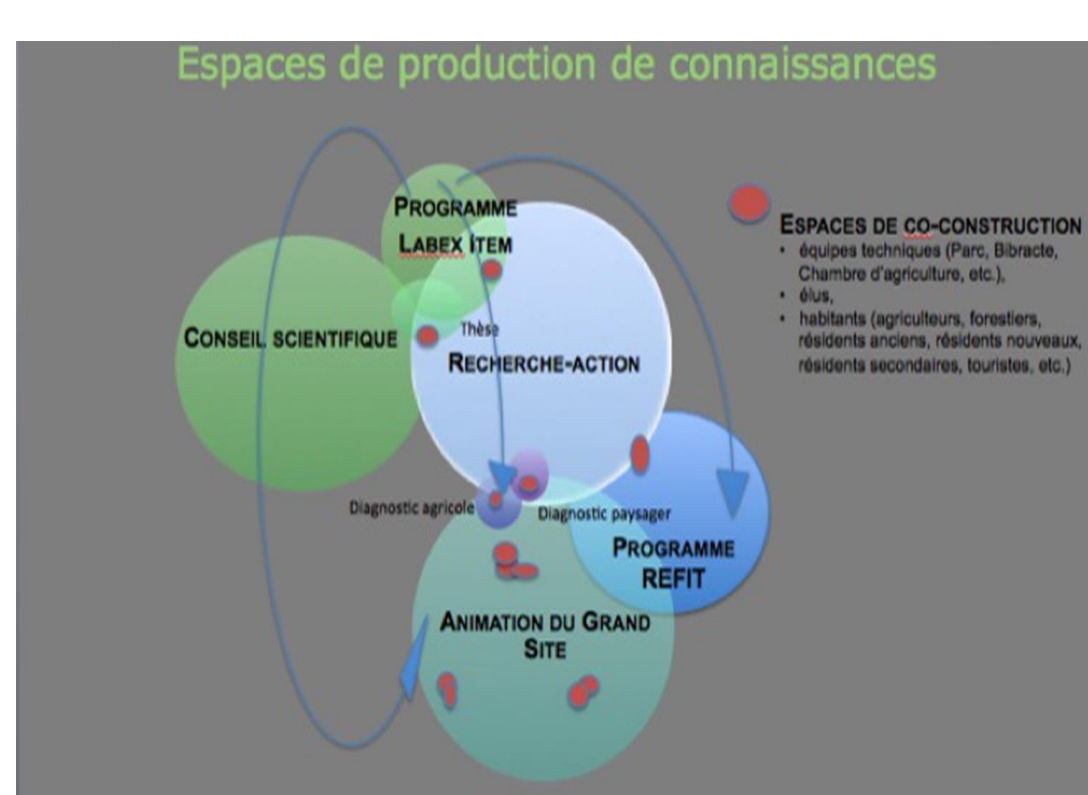


Schéma Caroline Darroux



Journée participative: paysage et patrimoine à Glux en Glenne - 11 juillet 2017



Accompagner les territoires de l'arc alpin sur les possibilités de valorisation des sites palafittiques



« la grande traversée », régates internationales de pirogues monoxyles, lac d'Aiguebelette, septembre 2017, Mélanie Duval

Territoires

Alpes; Ardèche; Bauges; Morvan

Mots clés

Labels, territoires, patrimoines, distinction, singularisation

Coordinatrices

- Karine Basset (Larhra)
- Véronique Peyrache-Gadeau (Edytem)

Participant.e.s

- Isabelle Arpin (Irstea)
- Ana Brancelj (Edytem-doctorante)
- Nathalie Cayla (Edytem)
- Arnaud Cosson (Irstea)
- Caroline Darroux (PnrMorvan; MPBO)
- Mélanie Duval (Edytem)
- Christophe Gauchon (Edytem)
- Fabien Hobléa (Edytem)
- Claude Janin (Pacte)
- Charlotte Malgat (Edytem)
- Chiara Piaï (doctorante Item)
- Gaëlle Ronsin (Irstea - doctorante)

Quelques publications

ARPIN I, COSSON A., 2018. What the ecosystem approach does to conservation practices, *Biological conservation*, 219, p. 153-150.

BASSET K., DARROUX C., JUDET P., 2019, Mining the past? Alternative forms of heritagisation and local resources in mountain territories (France, 18th–21st centuries), in J.-C. Dissart et N. Seigneuret (coord.), *Local resources and well-being: A territorial perspective*, Edward Elgar Publishing Ltd, 2019.

DUVAL M., BRANCELJ A., GAUCHON C., MALGAT C., POTIN-FINETTE A., 2020, Un label qui ne dit pas son nom : l'inscription au patrimoine mondial. Examen critique et enjeux territoriaux d'une terminologie. In : P. Tanchoux et F. Priet (dir.), *Les labels dans le domaine du patrimoine culturel et naturel*, Rennes : PUR, p. 45-70.

DUVAL M., GAUCHON C., MALGAT C., 2020, Construction de l'authenticité et expérience patrimoniale. Conception et réception de la réplique de la grotte Chauvet-Pont d'Arc, *Culture & Musées*, 35, 243-274.

PEYRACHE-GADEAU V., BASSET K., CAYLA N., HOBLÉA F., PIAI C., 2020, Labellisation, distinction et singularité territoriales. In: P. TANCHOUX et F. PRIET (dir.), *Les labels dans le domaine du patrimoine*, Rennes: PUR, p. 358-368.

Valorisation, évènements

- 2015-2017 : séminaires croisés de terrain
- Carnet de recherche *Acteurs et chercheurs en territoires de montagne*. <http://refraction.hypotheses.org/270>
- 2016 Participation collective à la Conférence de l'Association of Critical Heritage Studies « What does heritage change ? » à Montréal ; au congrès annuel international de l'ARSDLF à Gâtineau; au colloque *Les labels dans le domaine du patrimoine* à Orléans.
- 2017: *Labellisations territoriales. Conserver l'héritage et innover : la distinction à l'épreuve du temps*, session coordonnée par K. Basset et V. Peyrache-Gadeau, colloque international *La montagne, territoire d'innovation*, Labex Item, Grenoble, Cité des territoires, 11-14 janvier 2017.
- 2019: *Faire Monde commun*. Rencontres internationales, Centre archéologique européen de Bibracte, 11-13 septembre 2019.

Informations

Site du Labex ITEM : www.labexitem.fr

Contact : karine.basset@univ-grenoble-alpes.fr

Poster réalisé par Karine Basset